



月刊税理士事務所チャンネル CHANNEL

2018
10
No.446

シリーズ企画

「地域未来牽引企業」が果たす役割…………… 6

事務所訪問

寺澤克佳税理士事務所…………… 2

ミロク会計人会連合会

& 単位会 定期総会開催報告…………… 5

中部会企画①

世界文化遺産

「富士山—信仰の対象と芸術の源泉」を知る…………… 10

中部会企画②

飛騨高山の伝統文化「高山祭の屋台行事」…………… 12

エヌエヌ生命の商品を活用した

顧客先のリスクマネジメント強化…………… 13

会計事務所・顧問先向け

MJSソリューションの紹介…………… 14

ミロク会計人会からのお知らせ

& MJSからのお知らせ…………… 15

ミロクシステムQ&A


『申請・届出書作成』…………… 16

リレーエッセイ

中部ミロク会計人会 麻生 健治…………… 19

今月の表紙: きった薩埴峠から望む富士山
場所: 静岡県静岡市

日本の未来—
企業を支える

 ミロク会計人会



顧問先や同業者との人間関係を重視し 工務店・大工をはじめとした顧問先を支援

名古屋市東区に事務所を構える寺澤克佳税理士事務所は、長年にわたって地元の中小企業の経営支援を手掛けてきました。現在は所長の寺澤 克佳先生が、父上とご息女と協力しながら事務所運営に努めています。早速、その歴史や最新の動向について伺いたいと思います。

事務所 訪問

寺澤克佳税理士事務所

所在地 愛知県名古屋市東区東桜1-3-7
ヒシタビル8F
TEL 052-962-3739
FAX 052-962-3740
設立 1981年
職員数 6名



真摯な態度で顧問先や 同業者との人間関係を構築

—— 寺澤先生は大学院在学中に父上所長を務めていた税理士事務所に入所したそうですね。親子で一緒に仕事をすることになったって、大変なことなどはありましたか。

寺澤 克佳所長（以下、敬称略） 私と父とは性格が異なるため、時にはぶつかり合うことがありました。例えば私が生真面目な性格であるのに対し、父はどちらかといえば大らかで、仕事のやり方や進め方にもギャップが生じてしまうのです。しかし、お互いにある程度許容した性格でもあり、翌日には何事もなかったかのように接することが

できたので、最終的に大きな問題にはならなかったように思います。

—— 経営方針としてはどのようなことを掲げていますか。

寺澤 父から長年にわたって「何事も人間関係がベースになる」と言われてきたこともあって、人間関係を大切にすることが心掛けてきました。実際、顧問先との間で何か問題が生じたとしても、ある程度の人間関係が構築されていればこちらの言い分に耳を貸していただけますし、幅広い人脈があればすぐに誰かに相談を持ち掛けることができます。

—— 父上も人間関係を大切にされてきたのですか。

寺澤 そうです。おかげで、人脈づく



最寄り駅からも程近く、アクセス抜群のオフィスです

りに関しては父から多大な恩恵を受けました。父が培ってきた人脈を共有できたことで、さまざまな知見やネットワークを持つ方々と親しくなれ、多くの学びを得ることができたと思います。——「自身でもこれまでに多くの方々とあらゆる人間関係を構築されてきたかと思えます。その際にはどのような点に注意を払ってききましたか。

寺澤 食事などを共にするのはもちろんですが、私はもともと口が達者なほうではないので、何よりも態度で自分の誠意を示すようにしてきました。例えば顧問先の税務会計以外の相談にもできる限り対応するようにし、それが

私では力不足であればすぐに他の税理士や専門家に相談するようにしています。そうやって顧問先のニーズに柔軟に対応し、真剣に向き合うことが人間関係の構築につながっていくのだと考えているのです。

——同業の税理士の皆さんとの人間関係づくりに力を入れてこられたそうですね。

寺澤 同業の先生方との付き合いは非常に大切にしており、若い頃から先輩方と仕事やゴルフ、旅行などで懇意にさせていただきました。おかげで、困った時には多くの先輩方を頼りにすることができましたし、そこからさらに人脈を広げることもできたように感じています。最近ではその恩返しというわけでもないのですが、周囲から税理士会などの役職に就いてほしいと求められれば、できるだけ応じるようにしています。

——ところで、寺澤先生はゴルフの腕前がかなりのものだと聞いています。いつ頃からゴルフを始めたのですか。
寺澤 子どもの頃は野球が大好きで中学生の頃までやっていたのですが、高校に入った頃にジャンボ尾崎のプレーに衝撃を受け、ゴルフにのめり込むようになりました。そして、大学に入ってからには体育会のゴルフ部に所属し、

毎日、必死になって練習を積み続けました。大学の時点でゴルフプレイヤーになることは諦めたのですが、それでも忍耐力を培うことができて良かったですし、現在も多少は腕に覚えがあるので、同業の先生方とはゴルフでよく親睦を深めたりしています。

事業承継の場合には 後継者の年齢にも注目

——現在は寺澤先生が所長を務められていますか、いつ頃、代替わりをしたのですか。

寺澤 2013年に代替わりをしましたが、父は今も現役でいくつかの顧問先を担当してくれています。また、5年ほど前には娘が入所し、現在は職員として勤務しています。

——3世代が一緒に事務所で働いているわけですね。

寺澤 家でも仕事場でも一緒になりますので、家では一切、仕事の話をしないようにしています。公私をきっちり分けたほうが、お互いのストレスを軽減できると思いますから。

——顧問先にはどのような業種がありますか。

寺澤 業種は多岐にわたっていますが、工務店や大工の顧問先が多いのが特徴かもしれません。これもまた人間関係

を培ってきたおかげかもしれません。工務店や大工の顧問先が次々と新規の同業者を紹介してくれたことで、自然と比率が高まっていったのです。

——経営支援をしていく上で、工務店や大工の方々にはどのような特色がありますか。

寺澤 職人気質で資金繰りなどに関心が高くない方が多いように感じます。ですから、そういった方の場合には当事務所で記帳代行までしっかりとサポートし、経営的な課題が生じたら即座に共有するようにしています。

——最近では顧問先からどのような相談が寄せられていますか。

寺澤 リーマン・ショックから景気は持ち直しつつあるものの、依然として経営状態が厳しい顧問先が多く、資金繰りに関する相談が増えています。こと工務店や大工といった業種の景気は決して悪くはないのですが、それでも二極化が進んでおり、時代のニーズをキャッチできていないところ、差別化が図れていないところは厳しい状況に陥っています。

——父上の代からの顧問先も多いかと思えますが、顧問先の事業承継はどのような状況になっていますか。

寺澤 事業承継の件数は増えているのですが、問題なのは多くの場合におい



人間関係を大事にし、事務所経営をなされている寺澤 克佳先生

て、後継者の年齢が高すぎるということ
とです。近年は経済環境の変化が激し
く、事業におけるフットワークや柔軟
性がひととき求められるようになって
います。となると、必然的に後継者に
適しているのは若くて元気のある人材
ということになるのですが、経営者が
事業承継を判断するのに時間をかけず
ぎて、後継者の「旬」を逃してしまっ
ているのです。事業承継にあたっては
よく経営者の年齢ばかりが取り沙汰さ
れますが、それと同じくらい後継者の
年齢を意識しなければならないのです。

——若い後継者に事業承継をしたこと
で、事業が著しく伸びた例はありませ
るか。

寺澤 そういった事例はいくつかあり
ますが、例えばある工務店では40代の
後継者に事業承継をしたところ、それ
までほとんどやっていなかった営業に
力を入れるようになり、数年で年商が
5000万円から8億円にまで増加し
ました。気力と体力が充実した若い後
継者だったからこそ、こういった展開
になったのだと思います。

長期的な人材確保を考慮し 女性職員の働きやすさを向上

——職員の方々は全員、女性のように
ですが、何か理由はあるのでしょうか。

寺澤 確たる理由はないのですが、私
自身、これからは女性がさらに活躍し
ていく時代だと思っています。それに
当事務所の女性職員は優秀ですし、人
当たりも良く、顧問先の皆さんから
評判も上々です。

——職員の皆さんに活躍してもらいた
めに心がけていることはありますか。

History & Story 税理士までの歩み

寺澤 克佳先生の父である寺澤 利男先生はもと
もと大学で准教授として教鞭を執っており、その後、
克佳先生が大学に通っていた頃に税理士事務所を開
業したという異色の経歴の持ち主です。その様子を
間近で見ていた克佳先生は「自分もいつかは税理士
になろう」と自然と思うようになったそうです。そ
して、大学院に進学してから本格的に税法などを学び、
見事1987年に税理士資格を取得。大学院を修了して
からすぐに利男先生の事務所に入所し、父上と二人
三脚で事務所をもり立ててきました。

寺澤 女性職員がより持続的に働ける
ような取り組みを進めているところで
す。その一環として、このほど育児休
暇制度や復帰後の時短勤務などを導入
し、すでに活用してもらっています。
これからの時代、ますます優秀な人材
を確保するのは困難になってくると思
われますので、こういった制度を整備
することで職員がより長く、充実した
働き方を実践できるようにしていきたい
と考えています。

——本日はありがとうございました。
ますますのご発展をお祈りいたします。

第43回ミロク会計人会連合会定期総会開催報告

ミロク会計人会連合会および各単位の定期総会が開催されましたので、ご報告いたします。

日時 平成30年7月23日(月)
会場 株式会社ミロク情報サービス「セミナールーム」

議題

第1号議案 第42期事業報告承認の件
第2号議案 第42期収支決算承認の件

監査報告

第3号議案 第43期事業計画(案)承認の件
第4号議案 第43期収支予算(案)承認の件
第5号議案 会則改正(案)承認の件
第6号議案 役員改選(案)承認の件

報告事項

- (1) 新任副会長及び新任理事報告の件
- (2) 『第43回全国統一研修会 沖縄大会』開催準備の進捗状況
- (3) 各単位の状況
- (4) 各委員会の活動
- (5) MJSの現状
- (6) その他

連合会会則第7条1項より、次の方々が連合会副会長、監事として選任されました。

連合会 新任副会長 関東信越会 新会長 畔上洋
連合会 新任監事 井上泰一



関東信越会
畔上 洋 新会長



連合会
井上 泰一 新任監事

単体会 定期総会報告

中国会

日時/平成30年7月18日(水)
会場/ホテルグランヴィア岡山
《記念講演会》
演題/これからの税理士像
～松下幸之助の伝承者が語る～
講師/PHP総合研究所・PHP研究所 前社長
江口 克彦 氏

東京会

日時/平成30年7月3日(火)
会場/ハイアット リージェンシー 東京
《研修会》
演題/おさえておきたい事業承継税制
～自社株の納税猶予と農地の納税猶予～
講師/税理士 柴原 一 氏

四国会

日時/平成30年7月6日(金)
会場/ロイヤルパークホテル高松
《記念講演会》
演題/今求められる坂本龍馬
講師/前田 由紀枝 氏
※記念講演は悪天候のため中止になりました

北陸会

日時/平成30年6月8日(金)
会場/ANAクラウンプラザホテル金沢
《記念講演会》
演題/花柳界で学んだ福をもたらす
小さな心がけ
講師/随筆家 元新橋No.1芸者 千代里 氏

北海道会

日時/平成30年7月20日(金)
会場/ホテル日航ノースランド帯広
《記念講演会》
演題/地方の魅力を世界と繋げる
グローバル時代の地方創生戦略
講師/株式会社スノーピーク地方創生コンサルティング 代表取締役
役会長 社会福祉法人ほくてん 理事長 後藤 健市 氏

九州会

日時/平成30年7月19日(木)
会場/西鉄グランドホテル
《講演会》
演題/トランプ政権の通商政策を考える
講師/西南学院大学経済学部 教授 経済学部長
立石 剛 氏

中部会

日時/平成30年6月13日(水)
会場/名鉄ニューグランドホテル
《記念講演会》
演題/法人課税の誤りやすい点について【3】
講師/MJS税経システム研究所 客員研究員 税理士
植田 卓 氏

東北会

日時/平成30年7月10日(火)
会場/江陽グランドホテル
《研修会》
演題/職業的専門家としての義務と責任
～訴訟に見る賠償責任と対応策～
講師/弁護士 太原学院大学 教授 MJS税経
システム研究所 顧問 石山 卓磨 氏

沖縄会

日時/平成30年6月21日(木)
会場/ザ・ナハテラス
《記念講演会》
演題/働き方改革と助成金について
講師/沖縄県社会保険労務士会 副会長
社会保険労務士 宮崎 真行 氏

近畿会

日時/平成30年7月12日(木)
会場/ホテルグランヴィア大阪
《記念研修会》
演題/借地権～相続・贈与と譲渡の税務～
講師/MJS税経システム研究所 客員研究員 税理士
武田 秀和 氏

関東信越会

日時/平成30年7月13日(金)
会場/ホテルブリランテ武蔵野
《記念講演会》
演題/日本の未来
～日本のASEANとのより深い絆を求めて～
講師/元国税庁長官 大武 健一郎 氏

「地域未来牽引企業」が果たす役割

2017年12月、経済産業省は地域経済牽引事業の担い手の候補として

「地域未来牽引企業」2148社を選定しました。今後、選定企業が地域未来投資促進法などの支援施策を活用し、地域未来牽引事業が活発に行われ、好循環な社会が形成されることを目指していくそうです。そこで、経済産業省の地域経済産業グループ 地域企業高度化推進課 地域未来投資促進室に、地域経済牽引事業の概念や特徴、今後の展望について伺いました。

地域未来投資促進法により
地方企業の新事業を応援

2017年7月に「地域未来投資促進法」が新たに施行されました。地域の特性を生かした経済的波及効果の高い事業（地域経済牽引事業）にチャレンジする企業を応援することが目的です。具体的には、医療機器や航空機部品の製造、インバウンドビジネス、IoTやAIを活用したビジネス、環境・エネルギー産業など、これから成長が見込める分野の新事業に対し、国が予算を与えるなどして支援するというものです。実際に支援に至るまでの流れは、次の通りです。

① 国の基本方針に基づき、自治体は事業の基本計画を策定する。
② 基本計画に基づき、事業者は地域経済牽引事業計画を自治体に提出する。
③ 提出した地域経済牽引事業計画が承認された事業者は、税制や金融など、さまざまな支援措置を受けられる。

①の基本計画は、全国の市町村および都道府県から提出され、国は現時点で計190（8月末時点）の計画に同意しています。例えば、北海道旭川市は「地域の森林資源を活用した家具製

造業」、富山県は「豊富な水資源を生かした医薬品、電子デバイス、繊維、機械などに関連する産業」を支援するというように、それぞれの地域の特性を生かした基本計画が策定されています。
②の地域経済牽引事業計画については、これまで全国で1186事業者（8月末時点）が各都道府県知事から承認を受けています。国は今後3年間で2000社程度まで増やし、投資拡大1兆円・GDP5兆円の押し上げを目指しています。

③の事業者が受ける支援措置は「予算」「税制」「金融」「情報」「規制」の大きく5つに分かれます（表1）。特に「税制」による支援措置は魅力的で、承認された事業者のための設備投資に対して「課税の特例」が認められるようになります。「総投資額が2000万円以上であること」「前年度の減価償却費の10%を超える投資額であること」などの条件がありますが、適用されれば機械・装置などで「40%特別償却」、4%税額控除、建物・設備などで「20%特別償却」、2%税額控除」が受けられます。また、国は地方税の減免に伴う補填措置もとっており、事業者の固定資産税などを減免した自治体に対して、減収補填をしています。つまり、事業者の固定資産税を国が一部、肩代わり

するわけです。

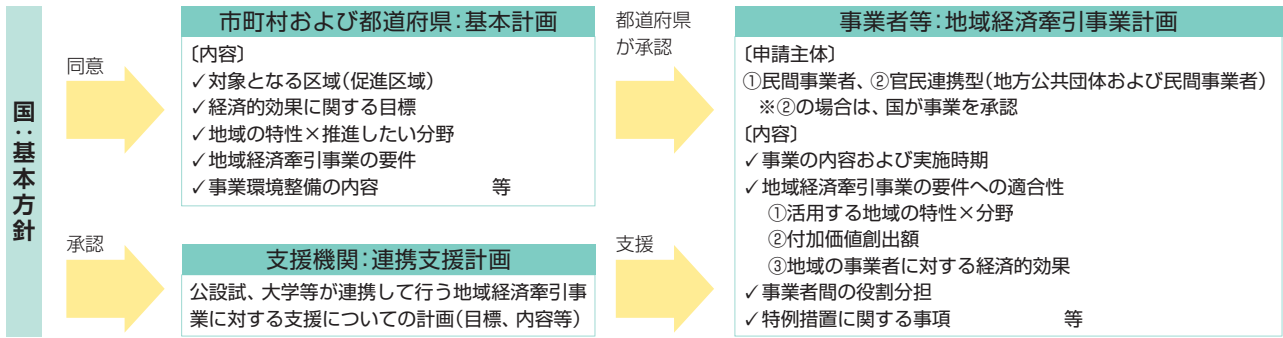
このように国は地域経済牽引事業を推進し、地方の企業が中心となって地域経済を元気にしてもらいたいと考えています。そして、その地域の中核企業候補として、2017年12月に経済産業省が選定したのが「地域未来牽引企業」2148社です。

今後の活躍が期待される
地域未来牽引企業

地域未来牽引企業は、次の3つの観点から選定しました。「高い付加価値を生み出している」「成長力がある」「域内外のハブとしての役割を果たしている」です。実際の選考にあたっては、大きく次のふたつのプロセスを踏みました。ひとつは、自治体の他、地域の



表1 地域未来投資促進法の概要と主な支援措置



承認された事業に対して政策資源を集中投下して支援

<p>①予算による支援措置</p> <p>○地域中核企業・中小企業等連携支援事業 (30年度予算額162億円(新設))</p> <ul style="list-style-type: none"> 研究開発から設備投資、販路開拓等まで一体的に支援 1) 地域未来投資促進法の計画承認を受けた中小企業が大学・公設試等と連携して行う研究開発等への補助 2) 地域未来投資促進法の計画承認を受けた事業者が中小企業と連携して行う戦略分野の設備投資への補助 3) 専門家による事業化戦略の立案や販路開拓の支援 <p>○地域における中小企業の生産性向上のための共同基盤事業 (29年度補正予算額10億円)</p> <ul style="list-style-type: none"> 地域未来投資促進法の承認を受けた支援機関等に対して、地域で共同利用が見込まれる先端技術設備の導入や利用支援のための経費を補助 <p>○地方創生推進交付金の活用 (30年度予算額1,000億円)</p> <ul style="list-style-type: none"> 地域未来投資促進法に基づき都道府県の承認を受けた事業計画については、内閣府と連携し、重点的に支援(設備投資も可。交付上限やハード事業割合の弾力化) 	<p>②税制による支援措置</p> <p>○課税の特例</p> <ul style="list-style-type: none"> 先進的な事業に必要な設備投資に対する減税措置 ✓機械・装置等: 40%特別償却、4%税額控除 ✓建物等: 20%特別償却、2%税額控除 <p>○地方税の減免に伴う補てん措置</p> <ul style="list-style-type: none"> 固定資産税等を減免した地方公共団体に減取補てん <p>③金融による支援措置</p> <p>○資金供給の円滑化</p> <ul style="list-style-type: none"> 日本政策金融公庫による承認中小企業に対する設備資金、運転資金の長期(20年、7年以内)かつ固定金利での融資(30年度新設) 地域経済活性化支援機構(REVIC)、中小企業基盤整備機構等によるファンド創設・活用等 	<p>④情報に関する支援措置</p> <p>○候補企業の発掘等のための情報提供</p> <ul style="list-style-type: none"> 地域経済分析システム(RESAS)等を活用 <p>⑤規制の特例措置等</p> <p>○幅広い規制改革ニーズへの迅速な対応</p> <ul style="list-style-type: none"> 工場立地法の緑地面積率の緩和 一般社団法人を地域団体商標の登録主体として追加 <p>○農地転用許可、市街化調整区域の開発許可等に係る配慮</p> <p>○事業者から地方公共団体に対する事業環境整備の提案の創設</p>
--	--	--

経済団体(商工会、商工会議所)や金融機関(銀行、信用金庫)などによる推薦。もうひとつは、帝国データバンクのデータベースによる定量的な指標の分析で、例えば「営業利益」「従業員数」「域外販売額」「域内仕入額」などを用いて算出されたスコアがその指標に当たります。

経済産業省は地域未来牽引企業に選定された企業には、その証しとして選定証と専用ロゴを交付しています。専用ロゴは、名刺へのプリントの他、社屋外壁への貼り付け、制服への刺繍など、さまざまに活用してもらっています。また、情報の共有と発信を目的として、7万人以上の経営者が購読している経済産業省の広報誌「METIジャーナル」において、地域未来牽引企業の経営者の声や事業内容などを今年5月から掲載しています。さらに、4月には福島県会津若松市で、7月には熊本市で「地域未来牽引企業サミット」を開催しました。その他、全国の地方ブロックごとにシンポジウムを開催し、先進事例などについて学び合う機会を提供しています。

地域未来コンシェルジュが選定企業をサポート

地域未来牽引企業への支援として、

全国の経済産業局に専用のワンストップ窓口「地域未来投資促進室」を設置。そこに都道府県ごとの「地域未来コンシェルジュ」を置いて、選定企業の海外展開支援や他企業とのマッチングの相談にも乗っています。

また、コンシェルジュによる選定企業への直接訪問も進めており、今年度中に全社への訪問を行う見込みです。選定企業間の連携だけでなく、大学や研究機関といった支援機関との連携など、今後もさまざまなネットワークの拡大をフォローしていきたいと思っています。

地域未来牽引企業の選定から10カ月ほど経った今、民間にも連携の輪が広がってきています。例えば、大手就職支援サイトの「マイナビ」が選定企業を紹介する就職説明会を開催した他、みずほ銀行が特別貸し出しファンドを創設し、選定企業を個別訪問して融資の実施やコンサルタントを紹介するなどの動きがありました。

「地域未来牽引企業」は、選定してからが始まりです。今年度も選定企業を増やす予定で、選定後も徹底して支援を続け、地域経済を牽引する事業への積極的な挑戦を後押ししていきたいと思っています。

株式会社 Wakka Japan

北海道
札幌市

海外で精米したての米を販売 価格は日本国内と同程度

2013年に創業した(株)Wakka Japanは、日本産米の輸出専門業者です。全国約100件の農家・JAから仕入れた米を、玄米のまま冷蔵コンテナで輸出。海外にある自社法人で精米し、計1万8000人の個人客、400件の飲食店に販売しています。代表取締役の出口友洋氏によれば、「取り扱うお米の約6割は北海道産。北海道米のブランドをさらに高め、地元にお金が落ちるように、苫小牧や石狩湾新港から世界に向けて輸出しています」とのこと。同社はこうした地域密着の姿勢が評価されて、地域未来牽引企業に選定されました。そもそも出口



2015年にアメリカ圏初の拠点としてオープンした「ホノルル精米所 the rice factory」。「ななつぼし」や「つや姫」など、さまざまなブランド米を扱っている



「米・食味鑑定士」と栄養士の資格を持つスタッフが、お客様の好みに合わせて米を選び、おいしい炊き方を教えてくれる



稲刈りをする出口社長

氏は、大学卒業後に経営コンサルタントの会社に勤務。その後、大手アパレルメーカーに転職し、香港支社に赴任した際、「現地ですべて食べた日本米が1kg当たり1500円と高価にもかかわらずおいしくなく、ショックを受けました」と話します。それもそのはず、当時、米の輸出といえば、日本で精米して温度・湿度の管理機能のないドライコンテナで輸送するのが一般的で、時にコンテナ内は「温度50℃、湿度90%以上」という米にとって劣悪な環境になることもあったそうです。そこで「日本産のお米の本当のおいさを、現地の人に知ってもらいたい」と出口氏は、09年に会社を辞めて、店頭精米の米店「香港精米所」を設立。郊外の工場ビルの一室を借りて小さな精

米機を1台購入し、お米の通信販売を始めたそうです。

玄米は商社を介して日本から冷蔵コンテナで輸送。現地滞在の邦人や日本料理店などに精米したての「本物の日本米」を売り込んだところ、徐々に顧客が増えていきました。そして、11年にシンガポールに進出、13年には台湾にも拠点を設けました。「海外拠点の増加に伴い、米の仕入れから販売までの物流を、一貫して自社で管理する必要

を感じて設立したのがWakka Japanです。商社を介さず輸出ができるようになったため、結果的に販売価格も抑えられるようになりました。今は一般的な銘柄で、1kg当たり600円ほどで販売しています」と出口氏は話します。

海外の消費者のハートをつかむ 輸出専用米の生産に着手

16年に進出したハワイでも業績は好調、その勢いに乗って今年の秋にはニューヨークに新たな拠点を設ける予定

だといいます。「やはり世界で多く流通しているのは、アメリカ産のいわゆるカリフォルニア米。これに打ち勝つために、アメリカ本土で勝負することに決めました」と出口氏。また「米を主食とする日本人からは想像がつきに

くいのですが、アメリカ人は米を『健康食』として捉えています。そのため、スーパーでは白米よりも玄米の種類が豊富で、よく売れているのです」と。

そんな米国人の嗜好に因應するために、同社のハワイ法人では栄養士の資格を持つスタッフが米の販売にあたっています。栄養価だけでなく顧客の体調を考慮しながら、米の銘柄や精米度合いを提案しているそうです。

そして、17年には長野県伊那市に農業生産法人「Wakka Agr」を設立。農薬も肥料も一切使用しない米の自然栽培に取り組んでおり、今後は「各国・各地域の食文化を踏まえつつ、そこで暮らす人々の嗜好に合わせて、少量多品種の米づくりに挑戦していきたい」としています。また、最近では地域未来牽引企業に選定されたことで、メディアでの露出も増加し、同社の取り組みに共感してくれる農家や企業も増えてきているそうです。

北海道だけでなく、日本の農業全体を元気にしてくれそうな活気ある企業です。

DATA

株式会社 Wakka Japan

北海道札幌市白石区東札幌5条1丁目
1-1 札幌市産業振興センター3F B-4

☎011-817-7820

http://tawaraya-rice.jp/

中村留精密工業株式会社

石川県
白山市

チャレンジ精神溢れる 複合加工機のトップランナー

1949年創業の中村留精密工業(株)は、工作機械業界で「複合加工機のトップランナー」と称される企業です。同社が得意とする複合加工機は、

金属やアルミをはじめとしたさまざまな材料に切削を行う旋盤やマシニングセンタ[※]などの多様な機能を1台の中に収めたもの。ルーツとなったのは65年、業界に先駆けて開発した油圧制御と電気によって自動運転を行う旋盤機でした。以来、同社では一貫して高性能な工作機械の開発に挑み続けており、コンピューターによる数値制御で行う精密CNC旋盤や精密マシニングセンタを搭載した複合加工機の製品化



最大加工長さ1600mm、大型製品の加工に使われる「NTRX-300」



高剛性と高精度加工を得意とする新製品「SC-300 II」

もいち早く実現しました。

また、複合加工機で培った技術を基にガラス加工分野にも進出しており、光学用レンズや液晶ガラス、ハードディスク、光通信用コネクタなど、情報産業の最先端素材の自動加工システムも開発、提供しています。

「売り上げの6割から7割と大半を占めるのは海外輸出。地域別では欧州、北米、中国・アジアの順に多くなっています。米国では医療用人工骨、スイスでは時計の製造向けに高いシェアを取っています」と中村健一社長は話します。また「工作機械の需要はその産業の景気によって大きく左右されるので、常に他社にはできない技術に着目し、専門性の高い分野に特化した製品を供給することにもチャレンジしています」と自社の経営方針を説明します。

こうした特徴と世界中に販売できる製品を持つ同社にとって、石川県は「ものづくりに最適な場所」だそうです。実際、「工場スペースが十分に確保でき、人員の質も安定している他、IT技術の進歩と普及によって東京をはじめとし

インターンシップの様子



海外輸出に力を入れる中村社長

た大都市とも遜色なく戦える理想的な条件が整っています」と話します。

地域経済を牽引する 地域中核企業としての役割

今回、地域未来牽引企業に選ばれた理由の一つには「日本の産業が発展していくためにますます重要になるファクター、すなわち『地域中核企業』として評価されたことがあります」と中村社長。地域中核企業とは、「所在する地域や近隣地域において「雇用創出など経済に大きく貢献している」「地域の強みの活用に取り組んでいる」「域外販売やインバウンドなどによる売り上げが多い」「今後大きな成長を遂げられる

高い技術やサービスなどの潜在力を持っている」といった要素に加えて、新分野や新事業などに挑戦し、地域経済を牽引するプロジェクトで中心的な役割を担ったり、地域の活性化につながる活動が期待される企業のこと。

「特に地方においては大メーカーでも中小企業でもない、ある程度の規模を持ちながらフットワークが軽く、地域内の企業や団体を結び付け相乗効果を高めていける地域中核企業が果たす役割が大きくなります。当社は地域社会の期待に応えていく責任があるので」と意欲を示します。

具体的な取り組みとしては、同社が中心となって定期的に異業種も参加できる経営者勉強会を開催したり、県内学術機関や研究機関との産学連携を進めている他、ものづくりに興味のある中学生からキャリア体験ができるインターンシップ体制を充実させるなどして産業育成や人材育成に力を入れていきます。こうした取り組みが地域の未来を牽引していく原動力になることは間違いな

DATA

中村留精密工業株式会社

石川県白山市熱野町15番地

☎076-273-1111

http://www.nakamura-tome.co.jp/

※自動工具交換機能を持ち、目的に合わせて異なる加工を1台で行うことができる数値制御工作機械

世界文化遺産「富士山—信仰の対象と芸術の源泉」を知る

日本一の高さを誇る美しい霊峰として、古来より日本人に愛されてきた富士山。その秀麗な姿は日本の象徴として世界で広く知られています。5年前には「富士山—信仰の対象と芸術の源泉」という名称でユネスコ世界文化遺産に登録され、「日本の宝」から「世界の宝」になりました。そこであらためて世界遺産「富士山」の魅力を富士山世界文化遺産協議会事務局(※)に紹介いただきました。

※富士山世界文化遺産協議会事務局は山梨県と静岡県に置かれており、1年交代で幹事事務局を担当。今年の幹事事務局は静岡県。

富士山信仰の起源は火の山への畏敬の念

標高3776m、日本最高峰の独立峰として知られる富士山は、静岡県(富士宮市、裾野市、富士市、御殿場市、駿東郡小山町)と山梨県(富士吉田市、南都留郡鳴沢村)にまたがる活火山です。活火山とは過去1万年以内

に噴火した、または現在活発な噴気活動のある火山のこと。500万年前は富士山は海の底にあったと言われていますが、海底火山が噴火して以降、4回の大噴火を繰り返して今日の姿が出来上がりました。その後も噴火活動を繰り返し続けており、1200年以降で少なくとも10期にわたって噴火があったことが文献などから確認されています。ちなみに、直近の噴火に当たるのは1707年の「宝永大噴火」と記録されています。

こうして過去に何度も噴火を繰り返したことから、人々は富士山を畏れ、神が宿る神秘の山と捉えてきました。火口から吹き上がる火焰に、当時の人は怒れる神の姿を重ねていたでしょう。静岡県富士宮市には縄文時代中期の遥拝祭祀場跡と思われる遺跡が見つかっています。遥拝とは遠く離れた場所から拜む施設なのですが、そのことから富士山が古代より「遥拝」の対象として畏敬の念を抱かれてきたことが分かります。つまり、富士山の信仰の原点はその美しさによるものではなく、噴火を繰り返す富士山を鎮めるためのものだったのです。噴火活動が沈静化する平安時代後期以降になると、富士山は日本古来の山岳信仰と密教などが習合した修験道の道場となり、人々の行動は「遥拝」から神や仏を拜むために山を登る「登拝」に変化していきます。そして、室町時代後期になると一般庶民も登拝するようになり、次第に富士登山は大衆化していききました。

芸術の源泉としての富士山の存在感

富士山が世界文化遺産に登録された背景には、芸術面への影響も挙げられます。事実、富士山の美しい姿は芸術面でさまざまな分野の人々に影響を与えてきました。一例を挙げると、日本最古の歌集

さらに戦国時代になると、富士山信仰が教義としてまとめられるようになります。そして、江戸時代から昭和初期にかけては「富士を拜み、富士山霊に帰依し心願を唱え、報恩感謝する」という分かりやすい教えが広まり、「富士講」として関東を中心に大流行。多くの人が富士登山や白糸の滝などの霊地に巡礼に行くようになり、明治時代になると女性の山頂登山も解禁となりました。こうして近代になるに従って富士山信仰は庶民の間で広がっていき、さらに現代になるとレジャースポット、登山スポットとして親しまれるようになっていったのです。

標高1000mに位置する山中湖。富士山に一番近く、富士五湖の中で最大の湖



精進湖から見た富士山。富士五湖の中で最も小さな湖。溶岩流でできた湖の形は複雑で、逆さ富士が撮影できるスポットとしても知られる



富士山噴火によって川がせき止められて生まれた河口湖。富士五湖の中で最も標高が低く、湖岸線が長い湖。湖内の小島から縄文期の遺物が出土している



富士山本宮浅間大社。富士山を浅間大神として祀ったことを起源とする浅間神社の総本宮

『万葉集』で詠まれたのをはじめ、『竹取物語』や『伊勢物語』などの古典作品、俳句や漢詩にも取り上げられています。また、平安時代以降には絵画にも登場するようになりました。江戸時代、富士登山が「富士講」などを通じて庶民に人気になると、多くの絵師たちが富士山を題材に絵を描くようになり

富士山トピックス①

富士山が日本を代表する名峰であることから、日本各地に「富士」の付く地名が多くあります。富士山が見える場所を「富士見」と名付けたもののほか、富士山に似ている山に「津軽富士」「知床富士」「出羽富士」「越後富士」「伊予富士」などと名付けた郷土(ふるさと)富士、海外移住者が移住先で名付けた「ルソン富士」など実にさまざまです。ちなみに静岡県が行った調査によると、全国各地には少なくとも340の郷土富士があるとのこと。

富士山トピックス②

1707年に発生した「宝永大噴火」は624年ぶりの大噴火で、16日間にわたって続いたとされています。富士山の麓には4mもの火山灰が降り積もり、森林、田畑、人家に甚大な被害をもたらし、100km離れた江戸市中にも火山灰が4cmも降り積もったそうです。

富士山トピックス③

富士山には静岡県側の富士宮口登山道、御殿場口登山道、須走口登山道、山梨県側の吉田口登山道という4つの登山道(登山ルート)があり、いずれも古くから使われていたものです。登山道沿いには鳥居や石碑など信仰に関する史跡が残され、山頂には神社や仏像などが祀られています。4つの登山道の中で一番人気があるのは吉田口登山道です。登山者のおよそ60%が吉田ルートを使用します。なお、2番人気は富士宮ルートで25%、それ以降は須走ルートが8%、御殿場ルートが6%となります。御殿場ルートは距離が他のルートの2倍にも及ぶため、初心者向けではありません。

富士山トピックス④

2017年の夏山シーズン(7月1日開山～9月10日閉山)の8合目以上の富士山登山者数は4つの登山道を合わせて合計28万5000人。07年の23万1000人と比べておよそ5万人増、前年の16年と比べても3万9000人増となっています。調査方法は4つの登山道(登山ルート)の各8合目付近にある赤外線カウンターで、通過した登山者の実数集計を行うというもので、05年から導入されています。8合目の手前で諦めた人もいるはずなので、登山者の実数はより多いものと思われま。

※富士山域……1-1: 山頂の信仰遺跡群、1-2: 大宮・村山口登山道(現: 富士宮口登山道)、1-3: 須山口登山道(現: 御殿場口登山道)、1-4: 須走口登山道、1-5: 吉田口登山道、1-6: 北口本宮富士浅間神社、1-7: 西湖、1-8: 精進湖、1-9: 本栖湖、1-10: 青木ヶ原樹海



疑似登山体験をイメージした展示などで「世界遺産富士山を保護し、保存し、整備し将来の世代へ伝える」拠点施設として2017年12月オープンした静岡県富士山世界遺産センター(静岡県富士宮市宮町5-12、☎0544-21-3776)。逆さ富士をイメージした外観が目を引く



『万葉集』以降、多くの和歌の題材となった三保松原は、「羽衣伝説」の舞台にもなった3万5000本の松林に覆われた景勝地。16世紀以降は三保松原を手前に配した構図が富士山画の典型となり、日本人がイメージする富士山として定着した



富士山の湧水が幅200mにわたって噴出し、白糸が垂れているように見えることからその名が付いた白糸ノ滝。富士講信者の巡礼・修行の場であるほか、景勝地としても知られ絵画や和歌の題材にもなっている



忍野八海は富士山麓の伏流水が湧き出る8つの池の総称で、国の天然記念物指定。富士山信仰に関わる巡拝地として、それぞれに竜王が祀られている

噴火によって樹木が重なり合い、複雑な樹形となった吉田胎内樹海型。国の天然記念物に指定されている



合計25カ所に及ぶ 富士山の構成資産

ます。葛飾北斎の『富嶽三十六景』や歌川広重の『不二三十六景』など、さまざまな場所から見た富士山が浮世絵に描かれました。浮世絵が海外に輸出されるようになると、モネやゴッホ、ゴーギャン、セザンヌ、ドガ、ルノワール、ロートレックなどヨーロッパの芸術家たちにも影響を及ぼすようになります。そして、1867年のパリ万博を機にヨーロッパで「ジャポニスム」と呼ばれる日本ブームが巻き起こり、富士山はさらに日本の象徴として世界に知られることになったのです。

ここまで富士山が世界文化遺産に登

録された理由を信仰と芸術の面から紹介してきましたが、次にその構成資産について紹介したいと思います。これは世界遺産の価値を具体的に証明する文化財のことです。富士山の場合は富士山(富士山域)そのものだけでなく、周囲の神社や登山道、風穴、溶岩樹型などの巡礼地、湖沼など合計25の構成資産が登録されており、これらの構成資産からなる富士山が世界文化遺産になっているのです。

なお、それらの構成資産は次の通りです。

1…富士山域※、2…富士山本宮浅間大社、3…山宮浅間神社、4…村山浅間神社、5…須山浅間神社、6…富士浅間神社、7…河口浅間神社(須走浅間

神社)、8…富士御室浅間神社、9…御師住宅(旧外川家住宅)、10…御室住宅(小佐野家住宅)、11…山中湖、12…河口湖、13…忍野八海(出口池)、14…忍野八海(お釜池)、15…忍野八海(底抜池)、16…忍野八海(銚子池)、17…忍野八海(湧池)、18…忍野八海(濁池)、19…忍野八海(鏡池)、20…忍野八海(菖蒲池)、21…船津胎内樹型、22…吉田胎内樹型、23…人穴富士講遺跡、24…白糸ノ滝、25…三保松原

いずれも富士山の魅力を語るには欠かせない構成資産となっていますので、富士登山のみならず、ぜひともこういった構成資産にも目を向けていただき、富士山の魅力をさらに奥深く知り、楽しんでいただきたいと思います。

※写真提供: 静岡県富士山世界遺産課

飛騨高山の伝統文化 「高山祭の屋台行事」

京都の祇園祭、埼玉の秩父夜祭と並ぶ日本三大美祭として、毎年4月14日・15日と10月9日・10日に開催される高山祭。春は山王祭、秋は八幡祭と呼ばれ、飛騨の領国大名金森氏の時代(1585年から1692年)に始まったとされています。豪華絢爛な屋台(山車)や精巧なからくり人形で知られるこの高山祭の魅力を、高山市観光課にご紹介いただきました。

南半分(上町)の氏神様「日枝神社」の例祭で、秋は旧高山城下町北半分(下町)の氏神様「櫻山八幡宮」の例祭となっているのです。

また、高山祭は毎年20万人以上の観光客が訪れる国内でも人気の高い祭りです。2017年の春の山王祭には21万2000人、秋の八幡祭には22万人もの人出がありました。今年4月の山王祭は2日間のうち1日が雨だったにもかかわらず、19万8000人もの人出となりました。

高山祭にはさまざまな神事が組み込まれていますが、なかでも総勢300人に及ぶ祭行列は実に見事です。神輿を中心に獅子舞、鬨鶏楽、袴姿の警固などが絵巻物さながらに町を一巡します。その大行列は春祭では御巡幸、秋祭では御神幸と呼ばれ、荘厳かつ賑やかな伝統芸能やお囃子、雅楽なども披露されます。ちなみに、今でも高山の一般家庭では袴などの衣装を自分たちで用意しているそうです。

もちろん、祭のハイライトとなるのは、高山の古い町並を舞台に勢ぞろいする屋台です。春には12台、秋には11台が曳き揃います。それぞれの屋台には飛騨の名工たちの手による彫刻や透かし金具、東西の織物や豪華な刺繍が施された見送幕(緞帳)など、意匠

を凝らした特徴があり、祭期間中は身近にそれらを鑑賞することができます。また、春祭の3台と秋祭の1台が行う「からくり奉納」は必見です。からくりは人形が綱方(綾方)たちによって操られているとは思えないほどの巧みな動きと演舞で、例年、観客を魅了します。

そして祭初日の夜になると、各屋台に100以上の提灯がともされ、曳き揃えられた場所から「高い山から谷底見れば」という曳き別れ歌とともに各屋台組内にある屋台蔵にそれぞれ帰っていきます。その光景はなんとも情緒的で、えも言われぬ魅力があります。

これら一連の「高山祭の屋台行事」は、16年12月にユネスコ無形文化遺産に登録されました。以前から高山祭行事は国の重要無形民俗文化財に、祭屋台は国の重要有形民俗文化財に指定されていたのですが、ユネスコ無形文化遺産への登録によって高山祭は世界共通の「宝」になったのです。こうした流れもあってか、18年のトリップアドバイザーの人気上昇中の都市ランキング(アジア)で、高山市は石垣島に次いで第2位にランクインしました。こうした伝統文化はまさに私たちの誇りです。これからも大切に守り継いでいきたいと思えます。



秋の高山祭に登場する「布袋台(ほていたい)からくり」。2体の唐子が棒を渡って布袋様の肩に飛び移る。これらのからくり奉納は祭りの両日、午前と午後に1回ずつ行われる



春の高山祭に登場する「石橋台(しゃっきょうたい)からくり」。扇笠姿のあでやかな美女が踊るうちに打ちかけがめくられて獅子に変身、舞い終わるとまた美女の姿に戻る



春の高山祭に登場する「三番叟(さんばそう)からくり」。扇子と鈴を持ち、その後童子が舞いながら箱に顔を伏せると翁に変身する



春の高山祭に登場する「龍神台(りゅうじんたい)からくり」。壺に閉じ込められ置き去りにされた龍神が、壺を破って舞い踊る

春の訪れを告げる春の高山祭。高山市内宮川に架かる中橋の上をゆっくと屋台が通る



櫻山八幡宮の境内に曳き揃えられた秋の高山祭の屋台。江戸時代末には財力を持った旦那衆が中心となって屋台の改修資金を出し、屋台作りの工匠たちの技を競わせた

※画像提供:
高山市商工観光部観光課

エヌエヌ生命の商品を活用した 顧問先のリスクマネジメント強化

ミロク会計人会連合会とエヌエヌ生命保険株式会社(以下、エヌエヌ生命)は、業務提携契約を結んでいます。
今回は、同社が今年4月から取り扱いを開始した「アドバンス・バリュー特約」をご紹介します

図1 アドバンス・バリュー特約の2つのポイント

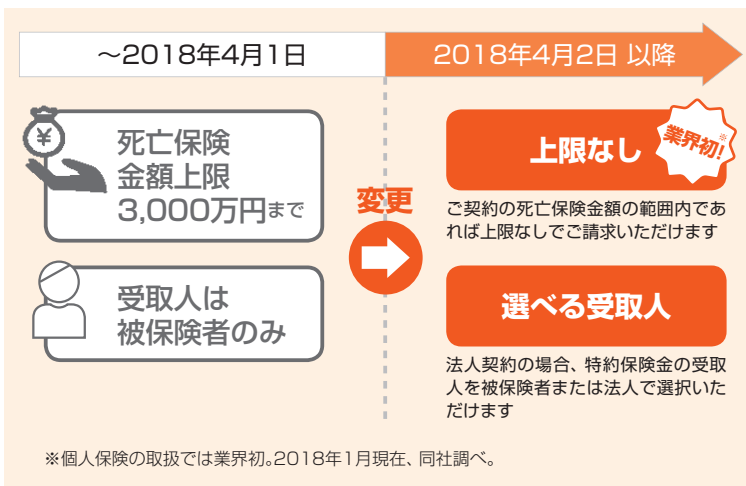


図2 アドバンス・バリュー特約の活用例



図3 特約を付加できる保険の種類



法人向けにカスタマイズ

「アドバンス・バリュー特約」は、従前の「リビング・ニーズ特約」の改定後の名称です。リビング・ニーズ特約とは、被保険者が余命6カ月以内と判断されたとき、死亡保険金の全部または一部を特約保険金として受取人に支払う特約です。従前は個人を受取人として、治療費などの目的で活用されてきました

が、同社は経営者にも使いやすい内容にするため、被保険者の同意を得て法人を特約保険金の受取人にできるように今年4月2日に改定するとともに、特約保険金の通算保険金額の上限を撤廃しました(図1)。

今回、従来個人向けであったリビング・ニーズ特約を法人向けにカスタマイズし、「事業承継の準備」など中小企業経営者のニーズに合わせた形で活用い

ただため、本特約は開発されました(図2)。なお、従前のリビング・ニーズ特約と同様に、アドバンス・バリュー特約の保険料の払い込みはありません。

多くの商品に付加が可能

アドバンス・バリュー特約は、一部の商品を除き^{※1}、全ての商品に付加することができます(図3)。

既契約への特約付加はいつでも

も可能で^{※2}、余命6カ月と判断された後でも付加することができます。お手続きは簡単で、「保険証券」と「請求書類」をご用意いただければ申し込みができます。

中小企業の事業継続を支援するアドバンス・バリュー特約、顧問先のリスクマネジメント強化におすすめします。

※1 ガン保険・医療保険等の第三分野商品を除く

※2 契約の満了日までの残存期間が1年以内の場合は、特約を付加できません

MJSソリューションの紹介

MJSは多彩な製品・サービスを提供しています。本コーナーでは、その中でも会計事務所の先生方にぜひ知っていただきたいソリューションを厳選してご紹介します。

【今月のソリューション】 かんたんクラウドシリーズ

不慣れな顧問先様も安心

MJSは今年4月、誰でも簡単に使える〃をコンセプトにしたクラウド型サービス「かんたんクラウド会計」と「かんたんクラウド給与」の提供を開始しました。

中小企業、小規模事業者、個人事業主を対象としており、クラウドサービスなのでインストールやバージョンアップなどの作業負担が軽減され、またインターネットに接続すればいつでもどこでも利用できます。会計事務所の担当の方が直接ログインして監査することもできるので、会計ソフトの操作に慣れていない顧問先様でも安心して利用できます（図1）。

経理を自動化する各種機能

主な機能として、まずは「取引明細連携」があります。銀行やクレジットカードのWebサイトから、取引日、金額、摘要、店舗名を取得し、「仕訳入力」または「出納帳入力」で補足入力を行い、仕訳に連結することができます。

次に「レシート取込」です。

レシートの画像データから日付、金額、電話番号を読み取り自動で仕訳データに変換。そこに補足情報を入力し、仕訳を完成させます。また便利なのが、最大30枚までのレシートをまとめてスキャンした画像でも、自動分割し仕訳データに変換するという機能です（図2）。

他にも、口座の取引内容を摘要欄に自動表示したり、スキヤンした電話番号から会社名や店舗名を摘要欄に自動表示させる「摘要文字自動セット機能」、入力力で補完した科目や消費税コード、摘要文字の仕訳パターンを学習し辞書化したり、仕訳作成時に類似仕訳が自動入力される「学習機能」、同一仕訳の重複作成を防止する「二重取込防止機能」などの便利な機能を備えています。

クラウドサービスなので低価格ですぐに利用開始でき、各種機能により経理業務を自動化し、学習機能でその精度も担保します。MJSが自信を持って提供するこの新サービス、ぜひ顧問先様にご案内ください。

図2 主な機能のイメージ

取引明細連携

金融機関のWebサイトから取引明細を取得して仕訳を作成

銀行やクレジットカードのWebサイトから、取引日、金額、摘要、店舗名を取得し、「仕訳入力」または「出納帳入力」で補足入力を行い、仕訳に連結することができます。



レシート取込

データ化した証憑書類から仕訳を作成

レシートの画像データから「日付」「金額」「電話番号」を読み取り自動で仕訳データに変換します。補足情報を入力し、仕訳を完成させます。複数枚のレシートをまとめてスキャンした画像でも、自動分割し仕訳データに変換できます。（30枚まで対応）。

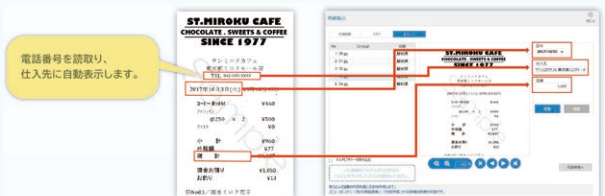


図1 かんたんクラウドの特長

インストール作業不要

クラウド型のサービスのため、パッケージ型と異なり、プログラムのインストールは不要です。ブラウザのみでシステムが利用できます。



複数人での同時操作が可能

会計事務所とお客様担当者が同時にログインすることができます。会計事務所側でデータ確認中でもお客様担当者は仕訳入力が可能となります。



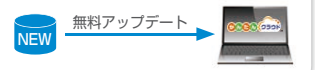
様々な業種の科目体系に対応

一般企業をはじめ、建設業・公益・宗教・学校・社会福祉法人・医療法人等、様々な業種に対応しております。

※科目体系は、ACELINK NX-Pro 会計大將で指定された体系のうち、かんたんクラウドに対応したものに限りです。

無料アップデート

消費税など、法改正に伴うシステムのバージョンアップは無料です。その他機能面のアップデートも別途費用は発生しません。



Windows・Mac 対応

お客様が所有されている端末のOSに依存しません。インターネット環境があればご利用になれます。



会計事務所と連携

かんたんクラウドへ会計事務所の担当者が直接ログインして監査することもできるので、初心者の方も安心です。



本誌アンケートにお答えいただいた方に
抽選でプレゼントをお送りします

『税理士事務所CHANNEL』
では、より充実した誌面づくりのため、本誌をご覧になられた皆様アンケートへのご協力をお願いいたします。

現在、貴重な時間を割いてアンケートにお答えくださった方に御礼としてプレゼントを贈呈しており、毎月抽選で5名様にQUOカード2000円分をお送りしています。

これまでも企画案の要望をいただき、それが実際に「シリーズ企画」で特集されることになったり、既存のコーナーの内容や本誌のデザインに関する要望をいただき、読みやすい誌面づくりに反映されたりと、皆

様の声により本誌は着実にブラッシュアップされてきました。

今後も皆様からのご意見、ご要望を積極的に取り入れ、より身近で、より事務所運営・業務に役に立つ誌面づくりに努めてまいります。アンケートへのご協力をぜひよろしくお願い致します。



抽選で5名様にQUOカード2000円分をプレゼント!当選結果は発送をもってかえさせていただきます

アンケート用紙のスクリーンショット。タイトルは「読者アンケートへのご協力のお願い」で、10月号のアンケートに関する案内が記載されている。アンケート項目には、読者の属性、読者の利用目的、読者の満足度、読者の要望などが含まれている。

本誌に同封されているこちらのアンケート用紙からお答えください

MJSからのお知らせ

歌舞伎座にて開催される
鑑賞チケットをペアでプレゼント

MJSはCSR活動の一環として、歌舞伎座の法人向け年間シートを契約しています。その歌舞伎座の12月興行から来年3月興行までの1等席チケットを、毎月3組様(ペア)を対象に引き続き募集しております。なお、本誌発行時点で各月の公演内容はまだ決定していませんため、ご希望の興行月が近づきましたら歌舞伎座ホームページで内容を確認の上、お申し込みください。

参考として、9月の興行では「秀山祭九月大歌舞伎」が行われ、中村吉右衛門さん、坂東玉三郎さん、中村梅玉さん、松本幸四郎さん、尾上菊之助さんが観客を魅了しました。また、10月の興行では「芸術祭十月大歌舞伎」が行われ、中村七之助さん、中村獅童さん、中村勘九郎さんがさまざまな演目を披露しました。

【開催期間】
各月初旬～下旬
※ご参考…10月興行の開催期間は10月1日(月)～25日(木)でした
【応募方法】
・応募期限…各月、2カ月前の20日まで
例) 12月興行への応募は10月20日まで
・プレゼント数…各月3名様(6枚)
・応募方法…官製はがきかFAXに



最新の公演情報は、歌舞伎座のホームページをご確認ください
<http://www.kabuki-bito.jp/theaters/kabukiza/>

て、郵便番号、住所、氏名、性別、年齢、職業、電話番号、希望の日と時間帯を明記の上、以下の宛先までご応募ください。※当日消印有効
・応募先…〒160-0004 東京都新宿区四谷4-29-1 MJSビル ミロク情報サービス 社長室 広報・IRグループ
「CHANNEL歌舞伎座プレゼント」係
FAX…0120-0369-1711
・当選発表…お申し込み多数の場合は、抽選とさせていただきます。当選結果はチケットの発送をもってかえさせていただきます。



中部ミロク会計人会
三重県鈴鹿市 麻生 健治

「“粹”生き老後のメソッド」



時にはパーティーでシャルウィダンス。

寂しいかな!! 私もついに高齢者のくくりに入ってしまった。そのせいか、仕事の前置きには健康四方山話になることが多くなりました。私自身3年ほど前ですが、老人病の前立腺肥大と診断され薬を出されました。この病に限っては思いますが、専門家の書物によると薬はその時の症状を和らげるものの治すことまではできないと書かれていました。加齢が要因と不可解な説明で薬漬けのどっぶり病人にされてしまうのだと思いました。百の治療より一の予防と言われますが、悪しき習慣による病や身

体の歪みは食事、運動、ストレッチに重きを置いた良き習慣に改め、それを長く続けることでもかなり改善されるのではと思います。なかでも最も大切と思われる食事は、家内任せですが、自分としては定時に、温かいものをゆっくり食べ、腹9分を心掛けています。

健康維持改善のため最近力を入れているストレッチを少し紹介させていただきます。食後の歯磨きは踵の上下運動を行ってふくらはぎ中心の毛細血管強化に努め、またお風呂の前にはスクワットと筋肉の揉みほぐしをしています。徐々に硬くなっていく身体を少しでも柔軟にせねばとの思いで、寸暇を惜しみ継続をモットーに日々の生活リズムの中に取り入れています。

運動については、毎週土曜日、税理士会の同好会でテニスを楽しむ他、東海税理士会の有志と集ってテニス大会を

したり、合同合宿をしてプレーを競っています。またその他の運動としては、10数年前から近くの会館などで社交ダンスを習い、時にはパーティーに参加して「シャルウィダンス」のもと、女性の温かみを身をもって感じていきます。テニスもダンスも自慢できるほどではないですが、メタボ体型や猫背が改善されたと思います。スポーツは楽しい一時を過ごしつつ筋力の衰えを抑え、免疫力を向上させ、そして日々のストレス解消にもつながると思っています。

年齢を重ねるに従い身体の内も外も老化が進んでいきますが、病に伏す前に身体に良いことプラスを考え、毎日の何気ない生活習慣に配慮したいと思っています。今の元気に感謝し、差し込む木漏れ日のごとくほのぼのとした最終章を願って、ゆったり気分であしく過ごしたいものです。

またその他の運動として

表紙の写真



「薩埵峠から望む富士山」(静岡県静岡市)

東海道一の絶景とも言われる薩埵峠。由比町と静岡市の境、駿河湾に突き出した山の裾にある峠で、歌川(安藤)広重の東海道五十三次「由井」にも描かれており、昔は東海道の難所でした。現在は東海道本線、国道1号、東名高速道路が峠の麓で重なり、富士山を背景にした写真撮影の名所として知られています。

MJSより

製品解説から経理体操まで
YouTubeで動画を配信中!



MJS YouTube
公式チャンネル

税理士事務所 CHANNEL

発行 株式会社ミロク情報サービス
〒160-0004 東京都新宿区四谷4-29-1
TEL. 03-5361-6309
(経営企画・広報IRグループ)

発行人 是枝周樹

編集企画 ミロク会計人会連合会広報委員会
ミロク会計人会事務局、
経営企画・広報IRグループ

監修 ミロク会計人会連合会広報委員会

配信制作 東方通信社

印刷 耕文社

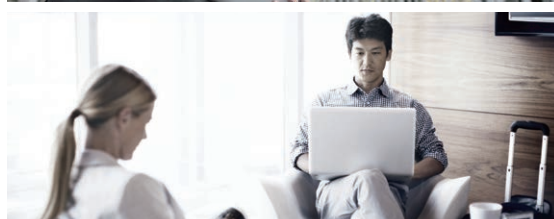
ホームページにて本誌データを公開しています! こちらもご覧ください

ミロク会計人会

検索

<https://www.mirokukai.ne.jp/channel/index.html>

※本誌に掲載されている会社名及び製品名は、各社の商標または登録商標です。禁無断転載



それは、ビジネスオーナーのために特別に設計されたカード。



SAISON PLATINUM BUSINESS AMERICAN EXPRESS® CARD

- 1 ビジネスユースにも対応できるゆとりのご利用枠。
- 2 ビジネスに欠かせないサービスを、法人レートのご優待価格で。
- 3 「永久不減ポイント」や「JALのマイル」が貯まり、経費削減にもお役立ていただけます。
- 4 出張手配や会食設定に。24時間対応コールセンター。
- 5 社員様用の追加カードで、経費処理業務を削減。

○年会費20,000円(税抜)
年間ショッピング200万円(税込)以上のご利用で、翌年度10,000円(税抜)とさせていただきます。



www.saisoncard.co.jp/amexptb



※このカードは(株)クレディセゾンが発行・運営しています。「アメリカン・エキスプレス」はアメリカン・エキスプレスの登録商標です。(株)クレディセゾンは、アメリカン・エキスプレスのライセンスに基づき使用しています。